

INFORME TRIMESTRAL SEPTIEMBRE 2011



NAFMEX7

FONDO LÍQUIDO NAFINSA, S.A. DE C.V.,
SOCIEDAD DE INVERSIÓN EN INSTRUMENTOS DE DEUDA.

Información general

El fondo tiene como objetivo invertir exclusivamente en valores de deuda gubernamentales, y de acuerdo con su liquidez y horizonte de inversión, tendrá como referencia, el Índice MEX_CETES 7D, con el objetivo de correlacionarse al rendimiento de dicho índice menos gastos generados por cada serie.

Existe el riesgo de que el rendimiento de este fondo se aleje considerablemente del rendimiento de su benchmark, toda vez que este fondo puede estar invertido hasta el 100% en valores de deuda denominados en UDIs.

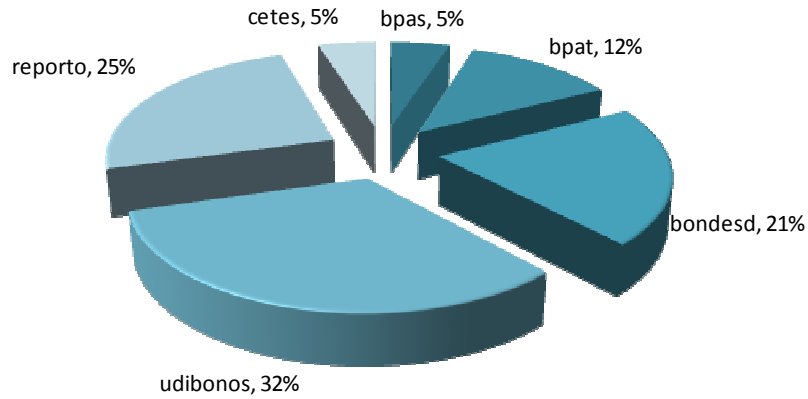
Este fondo se recomienda para cualquier Persona Moral, Persona Moral no Contribuyente y Fondo de Fondos que desee participar en una alternativa de inversión de bajo riesgo y a corto plazo, es decir de un año.

Dirigido a:	Personas Morales, Personas Morales no Contribuyentes y Fondo de Fondos.
Clasificación:	Corto plazo especializada 100% en Valores Gubernamentales.
Calificación:	AAA/3F.
Plazo mínimo de permanencia:	Un día.
VaR promedio observado del periodo:	0.03%.
Horario de Operación:	De 9:00 a 13:00 horas.
Subseries:	M1 y M2.- Personas Morales. X1, X2 y X3.- Personas Morales no Contribuyentes. FF1 y FF2.- Fondo de Fondos.
Monto mínimo de inversión:	Subseries M1, M2, X1, X2, FF1 y FF2: el equivalente al precio de una acción. Subserie X3: a partir de \$100,000,000.00
Compras:	Todos los días hábiles , se ejecutan el mismo día y se liquidan 24 horas hábiles después de la solicitud.
Ventas:	Subseries M1, X1 y FF1: Todos los días hábiles , se ejecutan ese mismo día. Subseries M2, X2, X3 y FF2: Todos los miércoles para las solicitudes recibidas hasta a ese día, para las órdenes recibidas a partir del jueves, la ejecución se realizará el miércoles inmediato siguiente. En caso de que éstos sean inhábiles se ejecutarán el siguiente día hábil. Todas las operaciones se liquidan 24 horas después del día de su ejecución.

INFORME TRIMESTRAL SEPTIEMBRE 2011



Composición de la cartera



Rendimientos*

	Dic-05	Dic-06	Dic-07	Dic-08	Dic-09	Dic-10	Mar-11	Jun-11	Sep-11
NAFMEX7 X2	10,000.00	10,720.75	11,460.60	12,315.74	13,050.58	13,594.93	13,697.29	13,816.35	13,952.37
MEX_CETES 7D	10,000.00	10,670.36	11,394.52	12,218.20	12,815.21	13,292.95	13,406.31	13,524.60	13,641.36

NAFMEX7 X2

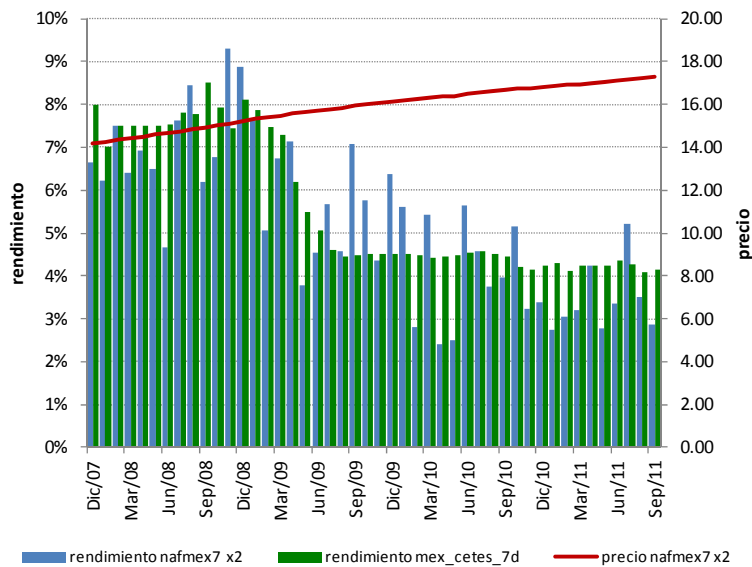


TABLA DE RENDIMIENTOS						
	3T11	2T11	1T11	4T10	2010	2009
NAFMEX7 X2	3.85%	3.44%	3.01%	3.89%	4.11%	5.88%

*Se presenta la subserie con mayor número de clientes.

INFORME TRIMESTRAL SEPTIEMBRE 2011



Comisiones y remuneraciones

Estructura de comisiones y remuneraciones	Subserie M1		Subserie M2		Subserie X1	
	últimos 12 meses %	último trimestre %	últimos 12 meses %	último trimestre %	últimos 12 meses %	último trimestre %
Cuota de administración	1.20	0.300	0.80	0.200	1.00	0.250
Cuota de distribución*:						
Para distribuidores integrales	0.84	0.21	0.56	0.14	0.7	0.175
Para distribuidores referenciadores con más de 500 mdp	0.72	0.18	0.48	0.12	0.60	0.15
Para distribuidores referenciadores con menos de 500 mdp	0.6	0.15	0.4	0.1	0.5	0.125
Distribuidora principal	0.36	0.09	0.24	0.06	0.3	0.075
otros	0.0444	0.0132	0.0397	0.0128	0.0460	0.013
Total por serie	1.2444	0.3132	0.8397	0.2128	1.0460	0.263

Estructura de comisiones y remuneraciones	Subserie X2		Subserie X3		Subserie FF1		Subserie FF2	
	últimos 12 meses %	último trimestre %	últimos 12 meses %	último trimestre %	últimos 12 meses %	último trimestre %	últimos 12 meses %	último trimestre %
Cuota de administración	0.80	0.200	0.50	0.125	0.60	0.150	0.10	0.025
Cuota de distribución*:								
Para distribuidores integrales	0.56	0.14	0.35	0.0875	0.42	0.105	0.07	0.0175
Para distribuidores referenciadores con más de 500 mdp	0.48	0.12	0.30	0.08	0.36	0.09	0.06	0.02
Para distribuidores referenciadores con menos de 500 mdp	0.4	0.1	0.25	0.0625	0.3	0.075	0.05	0.0125
Distribuidora principal	0.24	0.06	0.15	0.0375	0.18	0.045	0.03	0.0075
otros	0.0461	0.013	0.0439	0.013	0.0472	0.013	0.0472	0.013
Total por serie	0.8461	0.213	0.5439	0.138	0.6472	0.163	0.1472	0.038

*La comisión por distribución de los distribuidores integrales y referenciados se encuentran incluidas en el total de la cuota de administración.

Riesgos

Las personas que deseen participar en este fondo deberán tener presente que los principales riesgos de mercado se deben a que los activos objeto de inversión del fondo se encuentran cotizando en los mercados financieros y están sujetos a:

Riesgos en las fluctuaciones en las tasas de interés tanto nominal como real. En cuanto al riesgo en la tasa nominal, si éstas suben el valor de los activos disminuiría y en caso contrario el valor de los activos se vería beneficiado, por lo que el precio de las acciones del fondo sufrirá variaciones positivas. En el caso de los valores de tasa real, una inflación alta en México provocaría un alza en el valor de los activos del fondo mientras que una deflación provocaría una disminución en el valor de los activos de la sociedad de inversión y por lo tanto en el precio de las acciones del fondo.

La sociedad cuenta con una calificación de "AAA 3" donde el "3" refleja la baja-moderada sensibilidad a las condiciones cambiantes del mercado y "AAA" que refleja el sobresaliente nivel de seguridad del fondo.

Independientemente del objetivo, clasificación, calificación y características del fondo, siempre existirá la posibilidad de perder los recursos invertidos en el mismo.

Para mayor información ver nota metodológica de Riesgos:

<http://www.ofnfin.com.mx/desweb/uploads/files/Nota%20Metodologica%20Riesgos%203T2011.pdf>

INFORME TRIMESTRAL SEPTIEMBRE 2011



Comentarios de la administración sobre el desempeño de la Sociedad

El tercer trimestre del año no estuvo exento de eventos y noticias que mantuvieron la incertidumbre y volatilidad en los mercados financieros. En este sentido, continuaron deteriorándose las expectativas de las principales variables económicas a nivel mundial y por ende reforzándose la idea de un menor crecimiento. Los problemas estructurales principalmente de Estados Unidos y Europa y la falta de acuerdos concretos contribuyeron al pesimismo de los mercados.

EUA

Una de las noticias más sobresalientes fue en el mes de agosto, cuando la calificadora S&P, redujo la calificación de la deuda soberana de AAA a AA+. También se anunciaron bajas de calificaciones a bancos.

Barack Obama presentó ante el Congreso un plan para recortar 3.8 billones de dólares del déficit fiscal durante los próximos 10 años, con oposición en el Congreso para implementar cualquier alza tributaria que incremente la recaudación.

Por su parte, la FED, anunció una operación denominada Twist para estimular la economía, la cual consistirá en la compra por 400,000 millones de dólares en Bonos del Tesoro de largo plazo y la venta de instrumentos de corto plazo, con la intención de disminuir el nivel de tasas de interés de largo plazo y reactivar el consumo y la demanda del crédito; este anuncio estuvo en línea con lo esperado por el mercado.

Europa

En el mes de julio el BCE (Banco Central Europeo) subió su tasa de referencia 25 puntos base a 1.50%. Las calificadoras recortaron calificación a Portugal, Grecia e Italia, de forma adicional Moody's rebajó las calificaciones crediticias de 2 bancos franceses y 2 bancos griegos.

Hacia el cierre del trimestre el parlamento griego votó a favor sobre la propuesta de un nuevo impuesto sobre bienes raíces, mismo que se espera ayude a la reducción del déficit público del país.

En Suiza el Banco Central decidió intervenir el mercado de cambios para depreciar su moneda frente al euro. La entidad monetaria comentó que no toleraría un tipo de cambio por debajo de los 1.20 francos por euro.

Asia

En Japón el Banco Central intervino en el mercado de divisas con el objetivo de frenar la apreciación del yen.

Por su parte, en China el Banco Central, decidió elevar en 25 puntos base su tasa de referencia para ubicarla en 6.56% y la tasa sobre depósitos a niveles del 3.50%.

América Latina

En Brasil el Banco Central decidió recortar su tasa de interés de referencia SELIC en 50 puntos base para ubicarla en 12.0%, ante las preocupaciones sobre una desaceleración económica mundial.

México

En el ámbito nacional, destacaron los siguientes eventos:

La inflación acumulada en el año continuó siendo muy favorable. La Junta de Gobierno del Banco de México mencionó en las minutas de agosto que la trayectoria futura de la inflación podría verse afectada por la materialización de diversos riesgos entre los cuales se encuentran el comportamiento de los mercados financieros internacionales y de las cotizaciones de los productos agropecuarios principalmente.

En la encuesta de Banxico a especialistas del sector privado, también mejoraron las expectativas respecto a la inflación para 2011, al reflejar una inflación anual de 3.34% vs. 3.52% de la encuesta anterior.

INFORME TRIMESTRAL SEPTIEMBRE 2011



- La SHCP anunció la estructura de colocación de valores gubernamentales para el cuarto trimestre de 2011, destacando:
 - ✓ Aumento en la oferta de Cetes en todos los plazos.
 - ✓ Incremento en el monto a colocar en los Bonos de Tasa Fija y Udibonos a plazo de 3 años.
 - ✓ Reducción en los montos ofrecidos en Bonos y Udibonos a plazo de 30 años.
- El saldo de las reservas internacionales se ubicó en 136,454 millones de dólares al 23 de septiembre, esta cifra representó un crecimiento acumulado de 22,858 millones de dólares respecto al cierre del 2010.
- El saldo de inversión extranjera en valores gubernamentales al 26 de septiembre fue de 880,017 millones de pesos. Distribuidos de la siguiente forma: en Bonos 77%, Cetes 19% y el resto entre Udibonos y Bondes D.

Considerando el contexto anterior durante el trimestre el comportamiento de los mercados locales fue:

Es importante destacar que en respuesta al entorno internacional existieron jornadas muy volátiles en el mercado de dinero doméstico, en este sentido durante el último mes se observaron incrementos promedio de 40 puntos base en la parte media y larga de la curva.

En términos generales las sobretasas de los instrumentos revisables registraron altibajos predominando ajustes a la alza. Los instrumentos de tasa real no fueron inmunes a la volatilidad registrando en promedio alzas.

En el fondo se reforzó la posición de tasa real diversificando en vencimientos, en congruencia a la estrategia de obtener los beneficios de los datos de inflación altos estimados para lo que resta del año. En el trimestre la inflación nuevamente fue menor a lo esperado, dando como resultado una contribución menor al rendimiento nominal de los portafolios.

Se compraron emisiones de Cetes que en tasa equivalente mantuvieran niveles superiores a las tasas de fondeo que en promedio se ubicaron en el mes en 4.37%.

En el mercado de Bonos de Tasa Fija se realizaron operaciones de oportunidad aprovechando movimientos del mercado.